



Sondagem Aximage:
Barómetro eleitoral Setembro 2011



FICHA TÉCNICA DESTINADA A PUBLICAÇÃO E ELABORADA DE ACORDO COM UM MODELO PROPOSTO À ERC PARA A IMPRENSA

FICHA TÉCNICA

Universo: indivíduos inscritos nos cadernos eleitorais em Portugal com telefone fixo no lar ou possuidor de telemóvel.

Amostra: aleatória e estratificada (região, habitat, sexo, idade, escolaridade, actividade e voto legislativo) e representativa do universo e foi extraída de um sub-universo obtido de forma idêntica. A amostra teve **600** entrevistas efectivas: 265 a homens e 335 a mulheres; 144 no interior, 238 no litoral norte e 218 no litoral centro sul; 165 em aldeias, 210 em vilas e 225 em cidades. A proporcionalidade pelas variáveis de estratificação é obtida após reequilibragem amostral.

Técnica: Entrevista telefónica por C.A.T.I., tendo o trabalho de campo decorrido nos dias 7 a 10 de Setembro de 2011, com uma taxa de resposta de 77,1%.

Erro probabilístico: Para o total de uma amostra aleatória simples com **600** entrevistas, o desvio padrão máximo de uma proporção é **0,020** (ou seja, uma "margem de erro" - a 95% - de 4,00%).

Responsabilidade do estudo: Aximage Comunicação e Imagem Lda., sob a direcção técnica de Jorge de Sá e de João Queiroz.

Distribuição das entrevistas pelas variáveis de segmentação

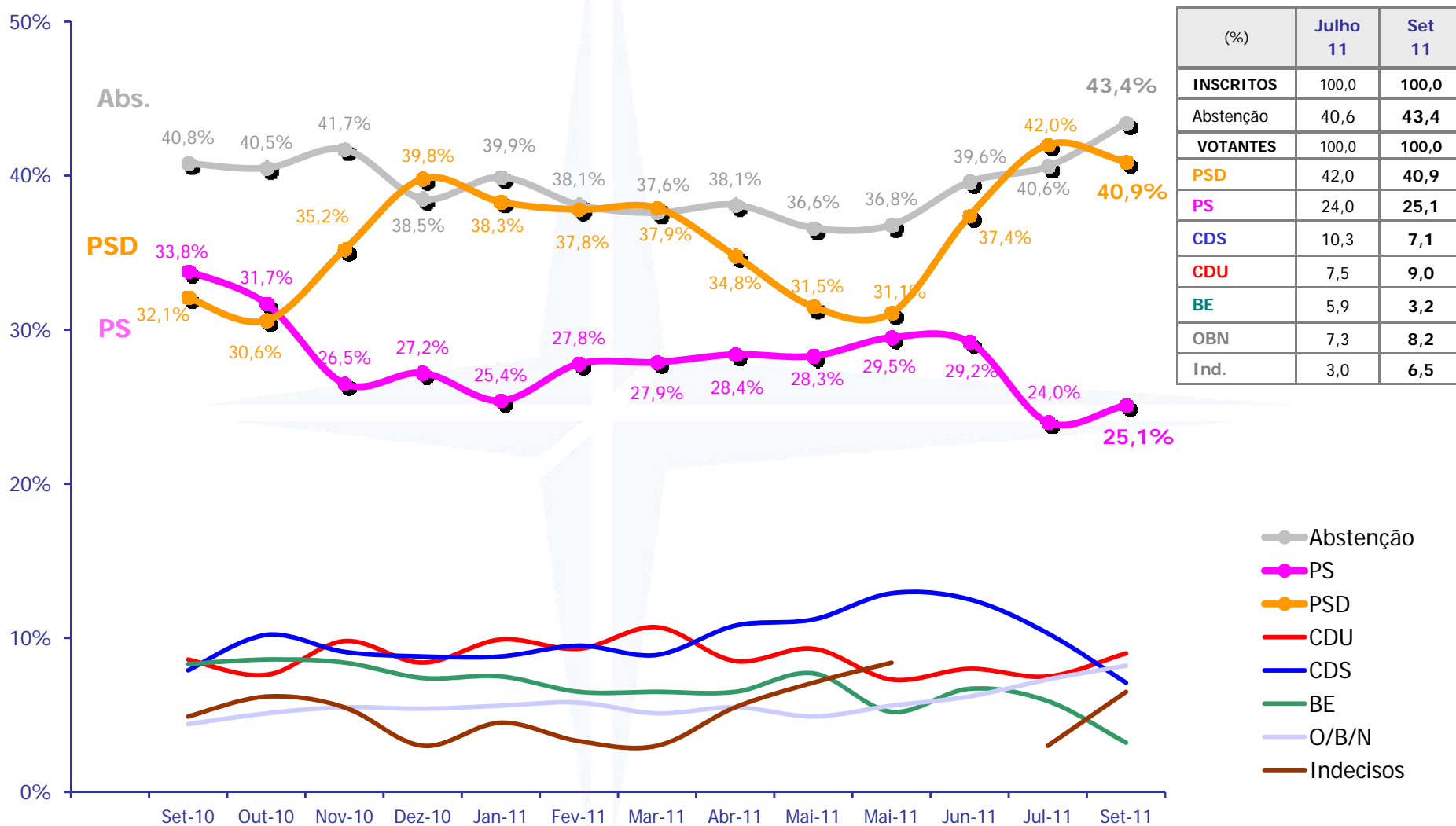
Segmentos amostrais		Nº de entrevistas	Amostra reequilibrada (*)	"Margem de erro"
Total		600	600	0,040
Voto Legislativo 2011	Abstenção	232	252	0,064
	PSD	145	135	0,081
	PS	99	98	0,098
	CDS	49	41	0,140
	CDU	31	28	0,176
	BE	20	18	0,219
	OBN	24	30	0,200
Região	Interior	144	145	0,082
	Litoral Norte	238	234	0,064
	Litoral Centro Sul	218	221	0,066
Habitat	Aldeias	165	168	0,076
	Vilas	210	205	0,068
	Cidades	225	227	0,065
Sexo	Masculino	265	280	0,060
	Feminino	335	320	0,054
Idade	18-29	128	136	0,087
	30-44	169	164	0,075
	45-59	137	138	0,084
	60 ou mais	166	162	0,076
Actividade	Activos	375	393	0,051
	Não activos	225	207	0,065
Escolaridade	Até completa	357	361	0,052
	Mais que completa	243	239	0,063

NOTA 1: Estes valores devem ser considerados para avaliar o erro probabilístico de cada segmento.

NOTA 2: Nas tabelas que são apresentadas adiante as percentagens que dizem respeito às categorias CDU, CDS e BE devem ser lidas a mero título indicativo dado o valor muito reduzido das respectivas bases.

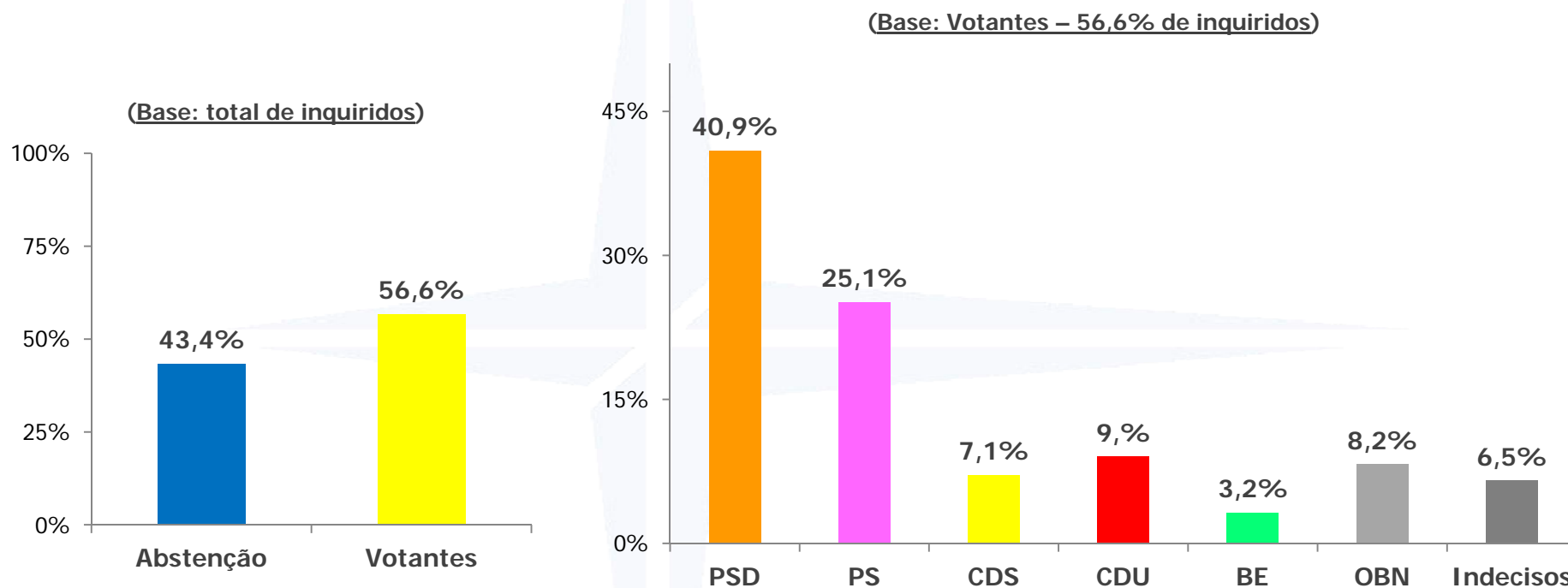
NOTA 3: A publicação desta tabela permite ao leitor uma avaliação do erro probabilístico associado a cada segmento depois de fixado, arbitrariamente, em 5% a probabilidade de rejeição de uma hipótese quando verdadeira.

Intenção de Voto Legislativo



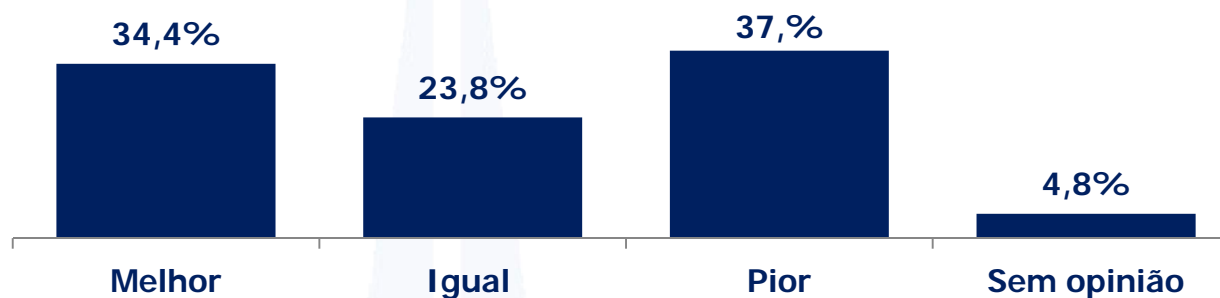
Nota1: O/B/N corresponde a "outro(s)", "votos em branco" e "votos nulos";

Intenção de Voto Legislativo

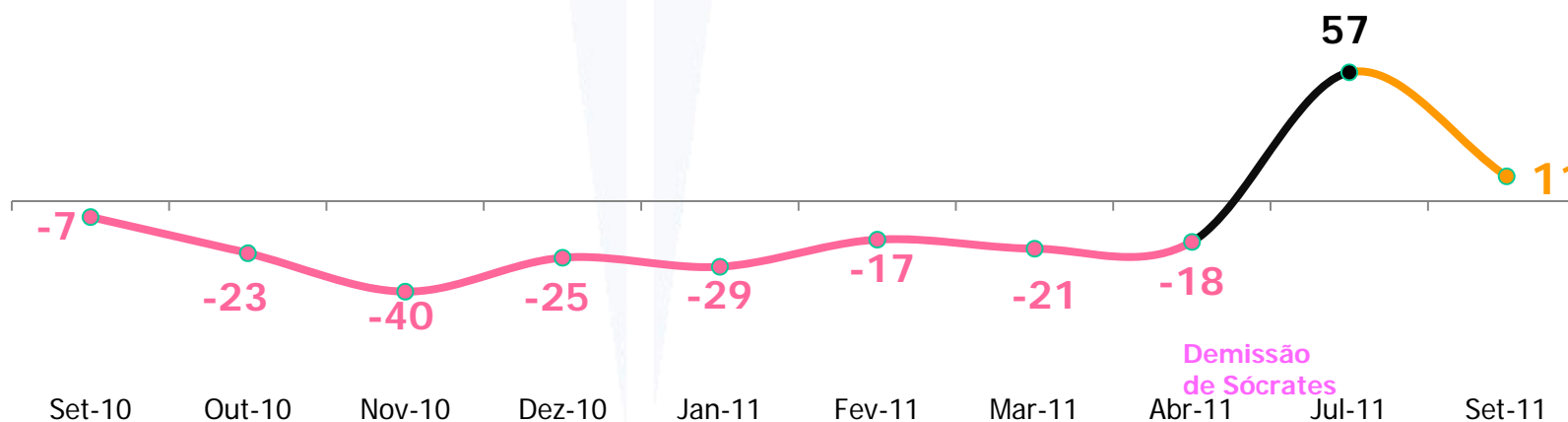


Expectativas no Governo de Pedro Passos Coelho em Setembro de 2011

Há sempre uma ideia, uma expectativa em relação ao que se espera do Governo e aquilo que esse governo faz na prática. Diga-me, em relação ao que espera do actual governo, acha que este governo de Pedro Passos Coelho vai governar (melhor/igual/pior) que o anterior Governo:

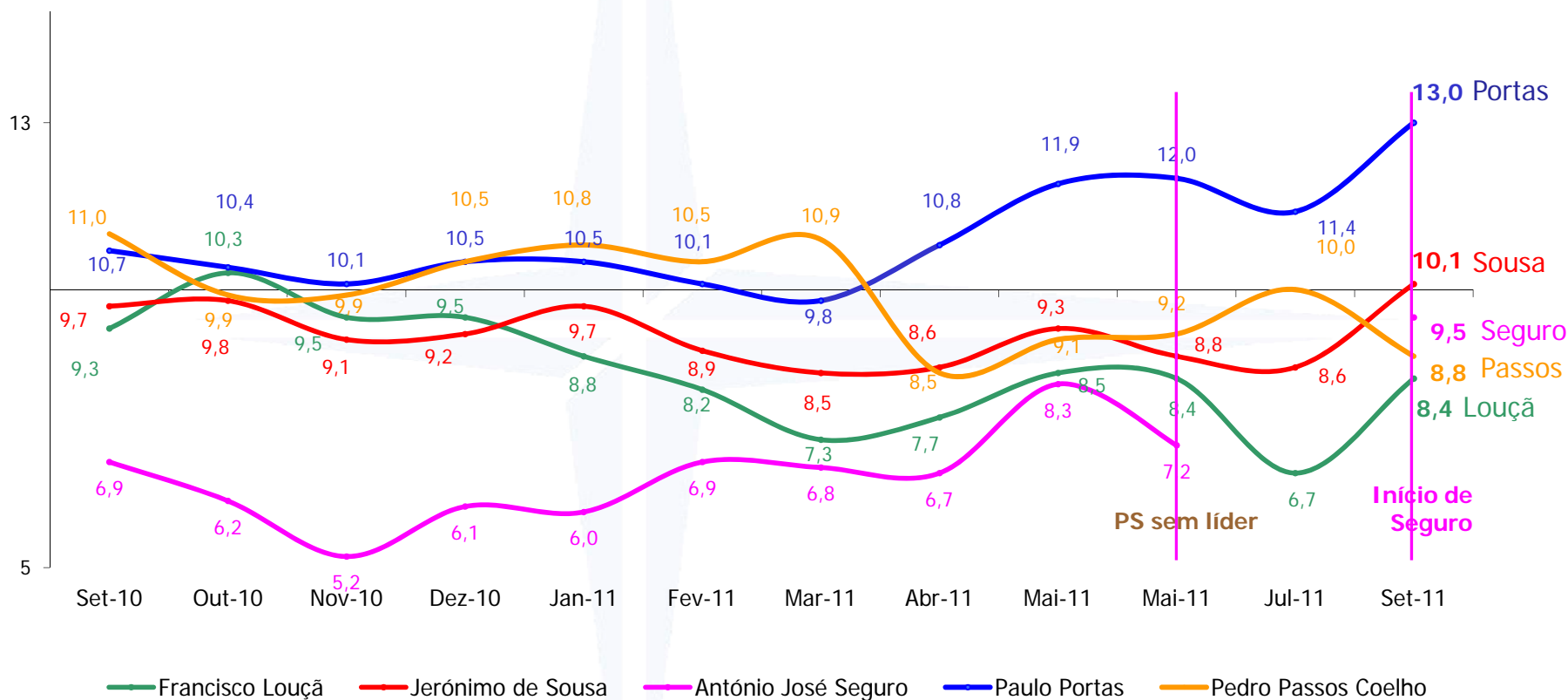


Índice de Expectativas no Governo – Setembro 2011



Avaliação dos Líderes Partidários dos Principais Partidos Políticos – Setembro 2011⁽¹⁾

(notas de 0 a 20)



(1) Média ponderada de uma escala onde +3 corresponde a "bem", -3 corresponde a "mal", +1 corresponde a "assim-assim" e -1 corresponde a "sem opinião". O resultado é posteriormente transformado de modo a variar entre 0 e 20.

(2) Em Julho de 2011 não foi feita a avaliação de António José Seguro.

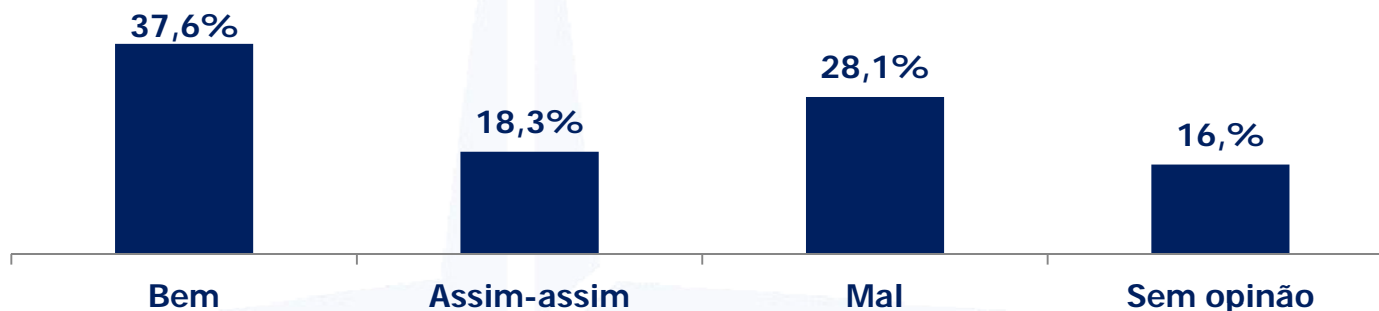
Popularidade dos Ministros

Popularidade dos Ministros	2011	
	Julho	Setembro
Paulo Portas	9,9	10,4
Miguel Relvas	10,0	10,0
Miguel Macedo	10,0	9,8
Paula Teixeira da Cruz	10,0	10,0
José Aguiar Branco	9,9	10,0
Assunção Cristas	9,5	10,2
Vítor Gaspar	10,7	9,5
Pedro Mota Soares	9,9	10,3
Álvaro Santos Pereira	10,1	10,1
Nuno Crato	10,5	10,3
Paulo Macedo	9,9	9,5

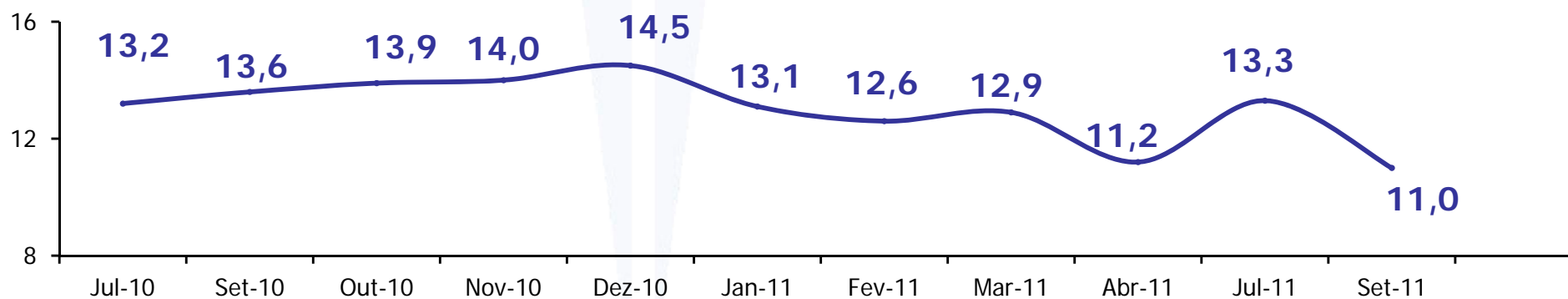
A nota de cada ministro é calculada dividindo por dez a diferença entre MELHOR e PIOR e somando dez ao quociente. As percentagens de MELHOR e PIOR foram recalculadas unicamente sobre os respectivos respondentes, retirando, portanto, os entrevistados que não expressaram qualquer opinião.

Avaliação da Actuação de Cavaco Silva na Presidência da República em Setembro de 2011

Falemos agora da actuação do Presidente da República Cavaco Silva. Na sua opinião, nos últimos 30 dias, Cavaco Silva tem actuado:



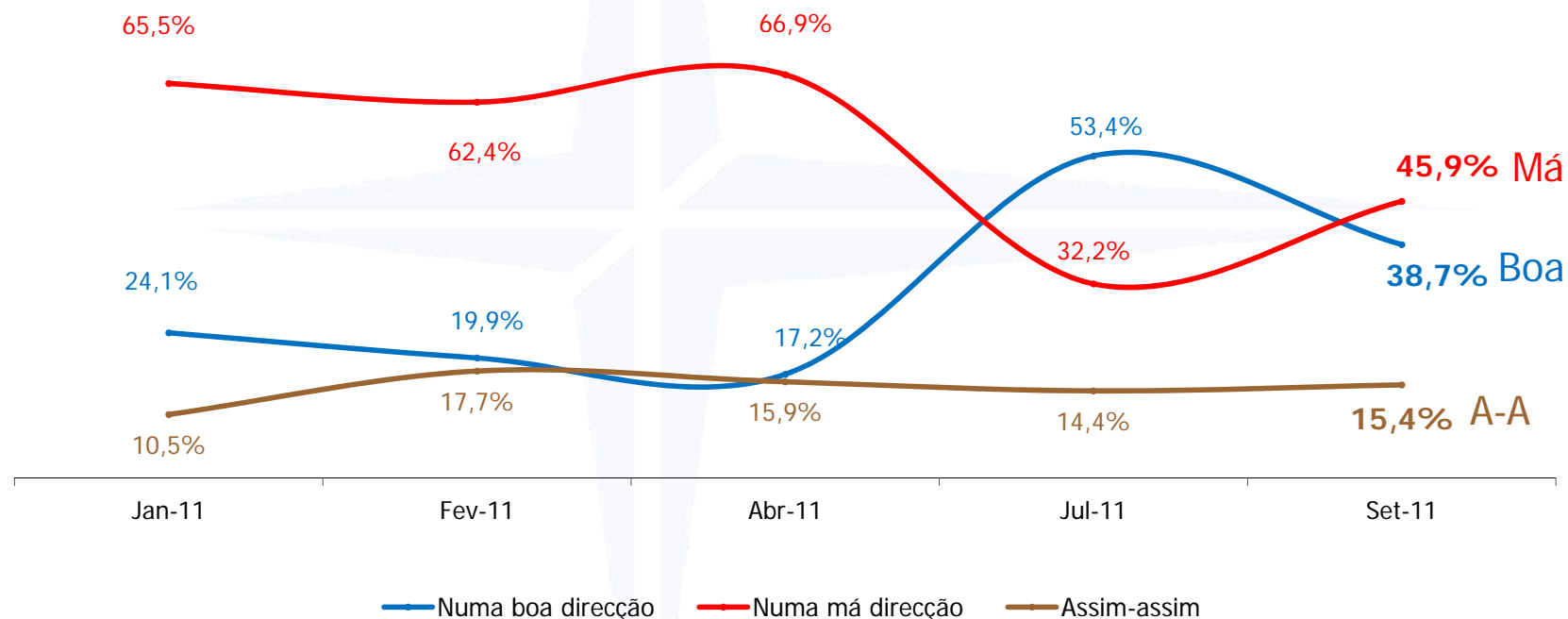
Avaliação da Actuação de Cavaco Silva na Presidência da República – Setembro 10/11
(nota de 0 a 20) (1)



(1) Média ponderada de uma escala onde +3 corresponde a "bem", -3 corresponde a "mal", +1 corresponde a "assim-assim" e -1 corresponde a "sem opinião". O resultado é posteriormente transformado de modo a variar entre 0 e 20.

Direcção de Portugal

Sem contar com a situação presente, só em termos de futuro, acha que actualmente Portugal está a ir:



Direcção de Portugal

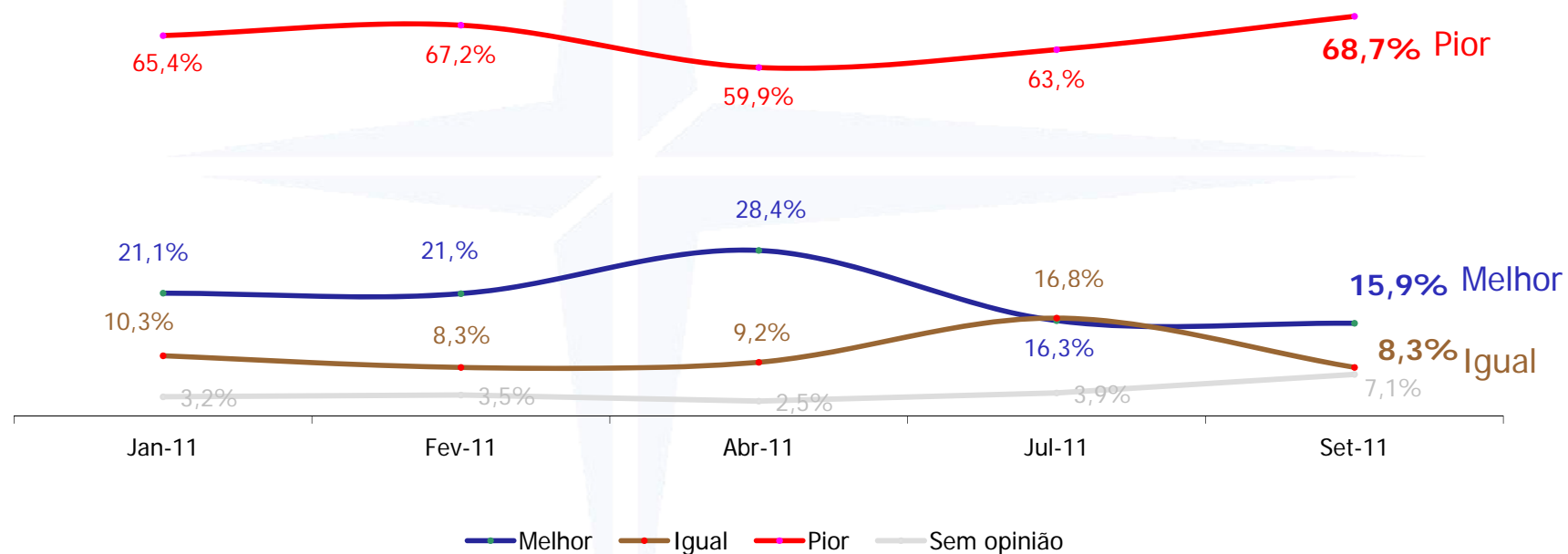
Sem contar com a situação presente, só em termos de futuro, acha que actualmente Portugal está a ir:



* O índice foi calculado através da diferença entre as respostas "Boa direcção" e as respostas "Má direcção". Varia entre -100 e +100.

Nível de vida

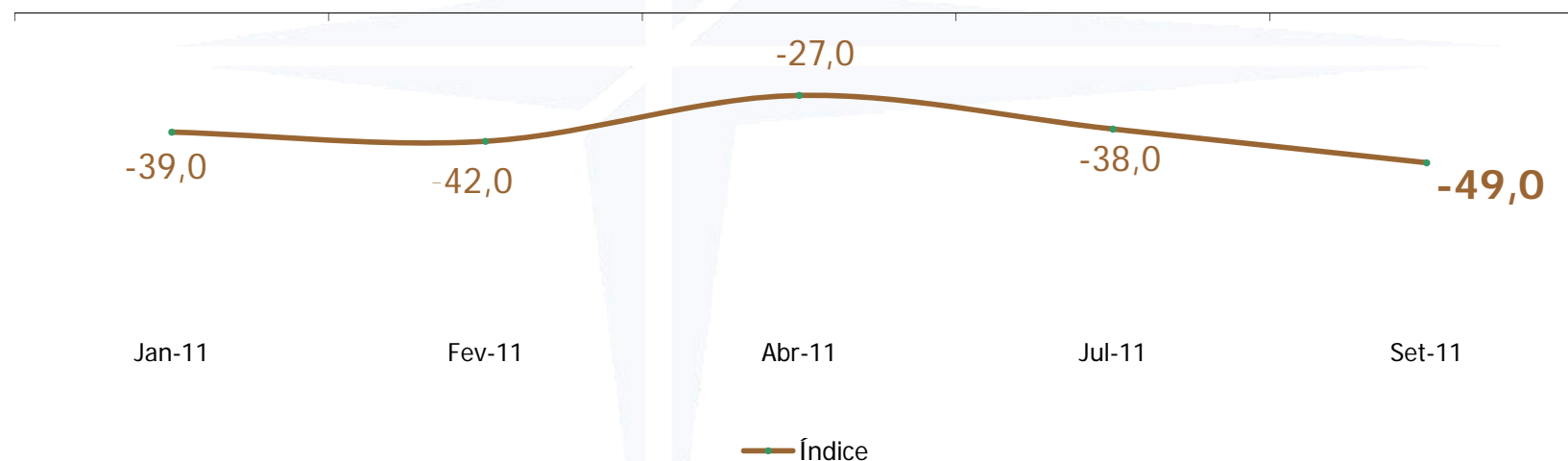
Comparando com o nível de vida da geração dos seus pais, na sua opinião, acha que os jovens de hoje vão ter no futuro um nível de vida:



Nível de vida

Comparando com o nível de vida da geração dos seus pais, na sua opinião, acha que os jovens de hoje vão ter no futuro um nível de vida:

Índice



* Média ponderada de uma escala onde +1 corresponde a "melhor", -1 corresponde a "pior", 0,5 corresponde a "assim-assim" e 0 corresponde a "sem opinião". Varia entre -100 e +100.



Rua da Escola de Medicina Veterinária, 13
1049-018 Lisboa
Telefone: 21 352 33 66
Fax: 21 355 59 30
E-mail: jdsa@aximage.pt
jqueiroz@aximage.pt