

Sondagem Aximage:
Barómetro Mensal – Maio de 2010

FICHA TÉCNICA DESTINADA A PUBLICAÇÃO E ELABORADA DE ACORDO COM UM MODELO PROPOSTO À ERC PARA A IMPRENSA

FICHA TÉCNICA

Universo: indivíduos inscritos nos cadernos eleitorais em Portugal com telefone fixo no lar ou possuidor de telemóvel.

Amostra: aleatória e estratificada (região, habitat, sexo, idade, escolaridade, actividade e voto legislativo) e representativa do universo e foi extraída de um sub-universo obtido de forma idêntica. A amostra teve **600** entrevistas efectivas: 292 a homens e 308 a mulheres; 141 no interior, 237 no litoral norte e 222 no litoral centro sul; 173 em aldeias, 213 em vilas e 214 em cidades. A proporcionalidade pelas variáveis de estratificação é obtida após reequilibragem amostral.

Técnica: Entrevista telefónica por C.A.T.I., tendo o trabalho de campo decorrido entre os dias 4 e 7 de Maio de 2010, com uma taxa de resposta de 76,6%.

Erro probabilístico: Para o total de uma amostra aleatória simples com 600 entrevistas, o desvio padrão máximo de uma proporção é **0,020** (ou seja, uma "margem de erro" - a 95% - de 4,0%).

Responsabilidade do estudo: Aximage Comunicação e Imagem Lda., sob a direcção técnica de Jorge de Sá e de João Queiroz.

NOTAS IMPORTANTES PARA A EDIÇÃO DA SONDAAGEM:

1. Ver tabela da página seguinte; 2. A publicação da sondagem deve incluir o texto das perguntas.

Distribuição das entrevistas pelas variáveis de segmentação

Segmentos amostrais		Nº de entrevistas	Amostra reequilibrada (*)	"Margem de erro"
Total		600	600	0,040
Voto Legislativo 2009	Abstenção	229	242	0,065
	PS	133	131	0,085
	PSD	116	104	0,091
	CDS	39	37	0,157
	BE	32	35	0,173
	CDU	25	28	0,196
	OBN	26	22	0,192
Região	Interior	141	145	0,083
	Litoral Norte	237	234	0,064
	Litoral Centro Sul	222	221	0,066
Habitat	Aldeias	173	168	0,075
	Vilas	213	205	0,067
	Cidades	214	227	0,067
Sexo	Masculino	290	280	0,058
	Feminino	310	320	0,056
Idade	18-29	125	136	0,088
	30-44	170	164	0,075
	45-59	142	138	0,082
	60 ou mais	163	162	0,077
Actividade	Activos	376	393	0,051
	Não activos	224	207	0,065
Escolaridade	Até completa	351	361	0,052
	Mais que completa	249	239	0,062

NOTA 1: Estes valores devem ser considerados para avaliar o erro probabilístico de cada segmento.

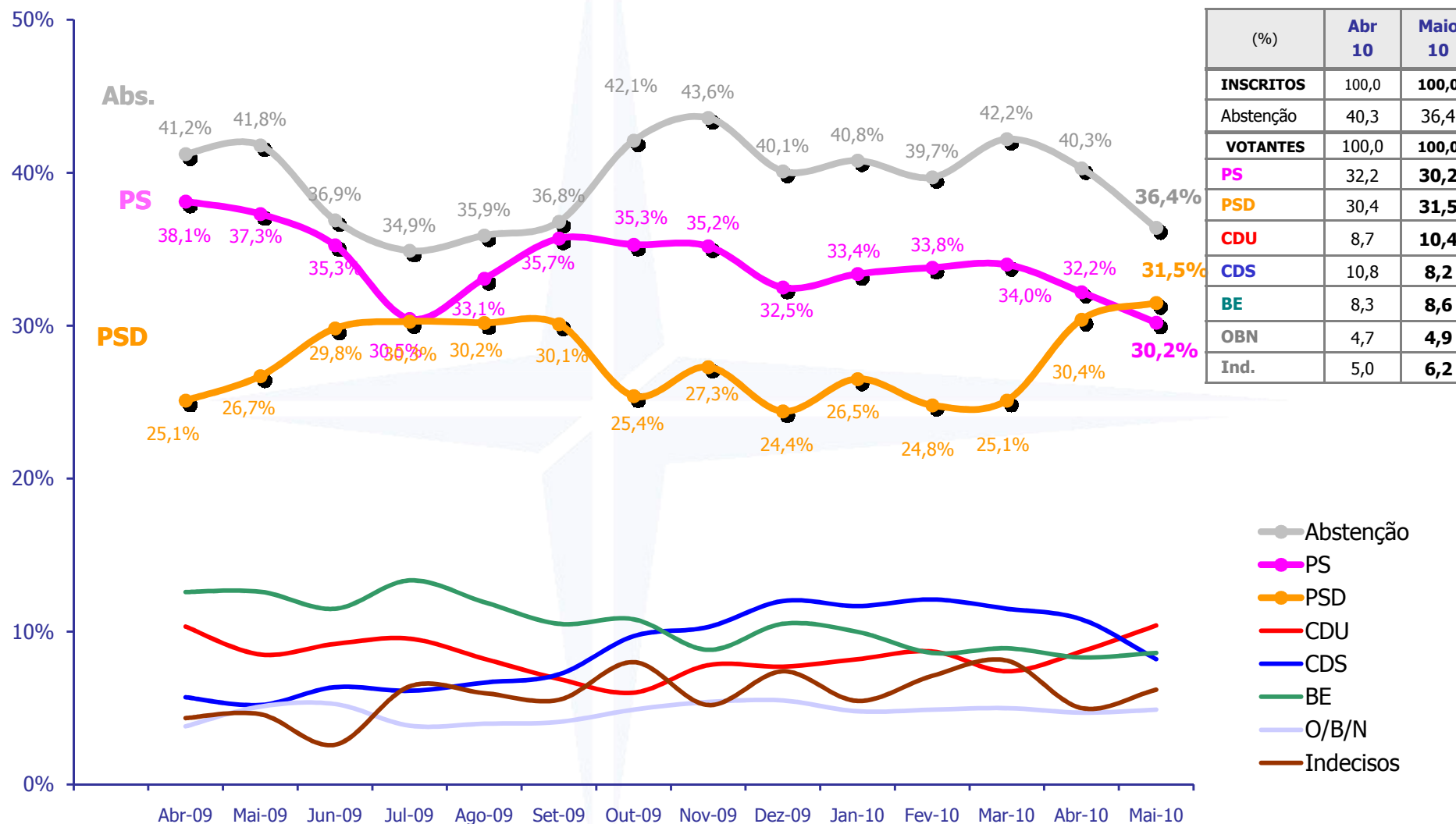
NOTA 2: Nas tabelas que são apresentadas adiante as percentagens que dizem respeito às categorias CDU, CDS e BE devem ser lidas a mero título indicativo dado o valor muito reduzido das respectivas bases.

NOTA 3: A publicação desta tabela permite ao leitor uma avaliação do erro probabilístico associado a cada segmento depois de fixado, arbitrariamente, em 5% a probabilidade de rejeição de uma hipótese quando verdadeira.

Barómetro Mensal

1. Intenção de Voto Legislativo

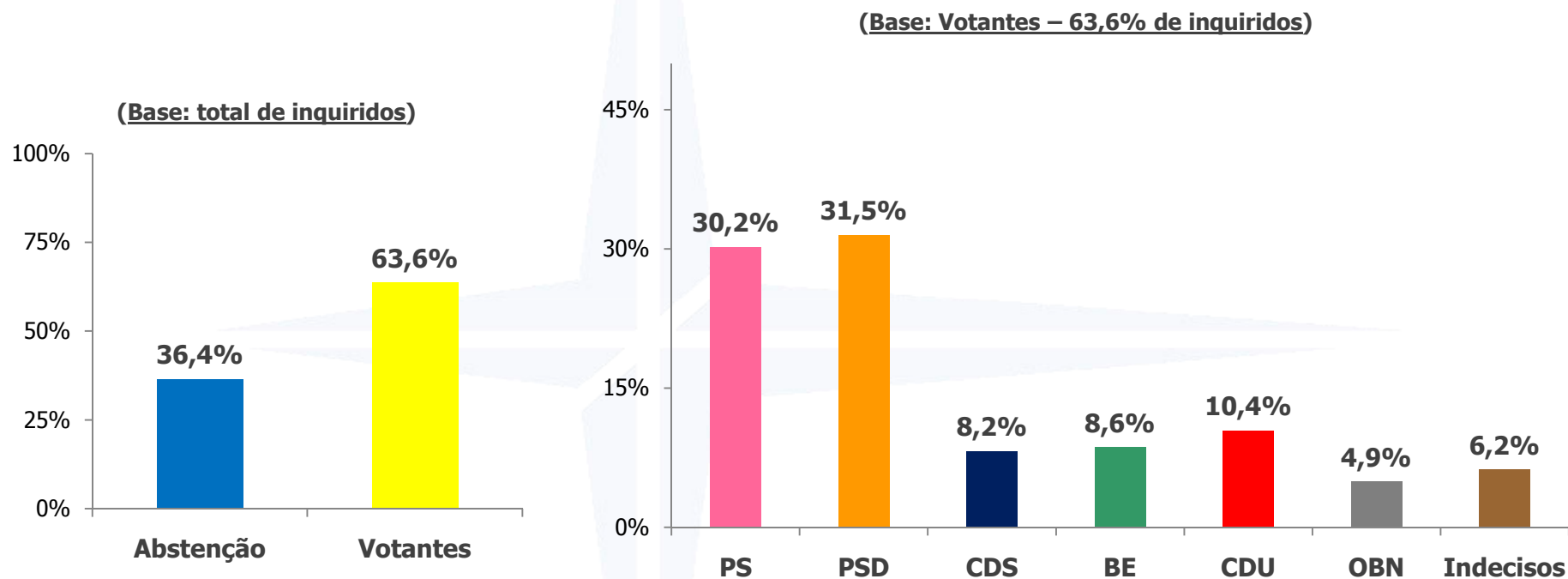
Intenção de Voto Legislativo



Nota 1: O/B/N corresponde a "outro(s)", "votos em branco" e "votos nulos";

Nota 2: Não tendo sido realizada sondagem em Agosto, os respectivos valores resultam dos de Julho e de Setembro.

Intenção de Voto Legislativo





Rua da Escola de Medicina Veterinária, 13
1049-018 Lisboa
Telefone: 21 352 33 66
Fax: 21 355 59 30
E-mail: jdsa@aximage.pt
jqueiroz@aximage.pt

Sondagem Aximage:
Barómetro Mensal – Maio de 2010

FICHA TÉCNICA DESTINADA A PUBLICAÇÃO E ELABORADA DE ACORDO COM UM MODELO PROPOSTO À ERC PARA A IMPRENSA

FICHA TÉCNICA

Universo: indivíduos inscritos nos cadernos eleitorais em Portugal com telefone fixo no lar ou possuidor de telemóvel.

Amostra: aleatória e estratificada (região, habitat, sexo, idade, escolaridade, actividade e voto legislativo) e representativa do universo e foi extraída de um sub-universo obtido de forma idêntica. A amostra teve **600** entrevistas efectivas: 292 a homens e 308 a mulheres; 141 no interior, 237 no litoral norte e 222 no litoral centro sul; 173 em aldeias, 213 em vilas e 214 em cidades. A proporcionalidade pelas variáveis de estratificação é obtida após reequilibragem amostral.

Técnica: Entrevista telefónica por C.A.T.I., tendo o trabalho de campo decorrido entre os dias 4 e 7 de Maio de 2010, com uma taxa de resposta de 75,6%.

Erro probabilístico: Para o total de uma amostra aleatória simples com 600 entrevistas, o desvio padrão máximo de uma proporção é **0,020** (ou seja, uma "margem de erro" - a 95% - de 4,0%).

Responsabilidade do estudo: Aximage Comunicação e Imagem Lda., sob a direcção técnica de Jorge de Sá e de João Queiroz.

NOTAS IMPORTANTES PARA A EDIÇÃO DA SONDAAGEM:

1. Ver tabela da página seguinte; 2. A publicação da sondagem deve incluir o texto das perguntas.

Distribuição das entrevistas pelas variáveis de segmentação

Segmentos amostrais		Nº de entrevistas	Amostra reequilibrada (*)	"Margem de erro"
Total		600	600	0,040
Voto Legislativo 2009	Abstenção	229	242	0,065
	PS	133	131	0,085
	PSD	116	104	0,091
	CDS	39	37	0,157
	BE	32	35	0,173
	CDU	25	28	0,196
	OBN	26	22	0,192
Região	Interior	141	145	0,083
	Litoral Norte	237	234	0,064
	Litoral Centro Sul	222	221	0,066
Habitat	Aldeias	173	168	0,075
	Vilas	213	205	0,067
	Cidades	214	227	0,067
Sexo	Masculino	290	280	0,058
	Feminino	310	320	0,056
Idade	18-29	125	136	0,088
	30-44	170	164	0,075
	45-59	142	138	0,082
	60 ou mais	163	162	0,077
Actividade	Activos	376	393	0,051
	Não activos	224	207	0,065
Escolaridade	Até completa	351	361	0,052
	Mais que completa	249	239	0,062

NOTA 1: Estes valores devem ser considerados para avaliar o erro probabilístico de cada segmento.

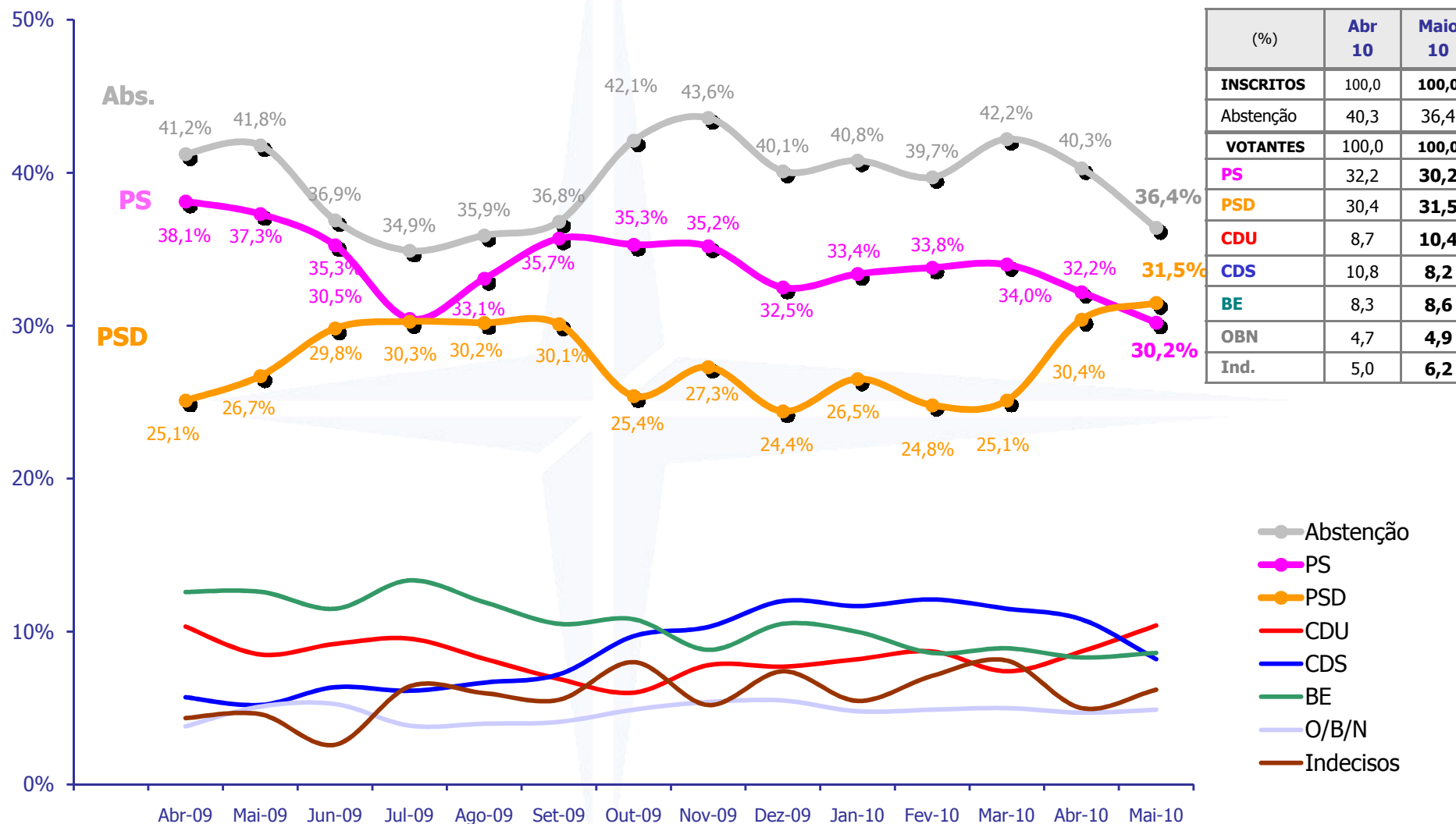
NOTA 2: Nas tabelas que são apresentadas adiante as percentagens que dizem respeito às categorias CDU, CDS e BE devem ser lidas a mero título indicativo dado o valor muito reduzido das respectivas bases.

NOTA 3: A publicação desta tabela permite ao leitor uma avaliação do erro probabilístico associado a cada segmento depois de fixado, arbitrariamente, em 5% a probabilidade de rejeição de uma hipótese quando verdadeira.

Barómetro Mensal

1. Intenção de Voto Legislativo

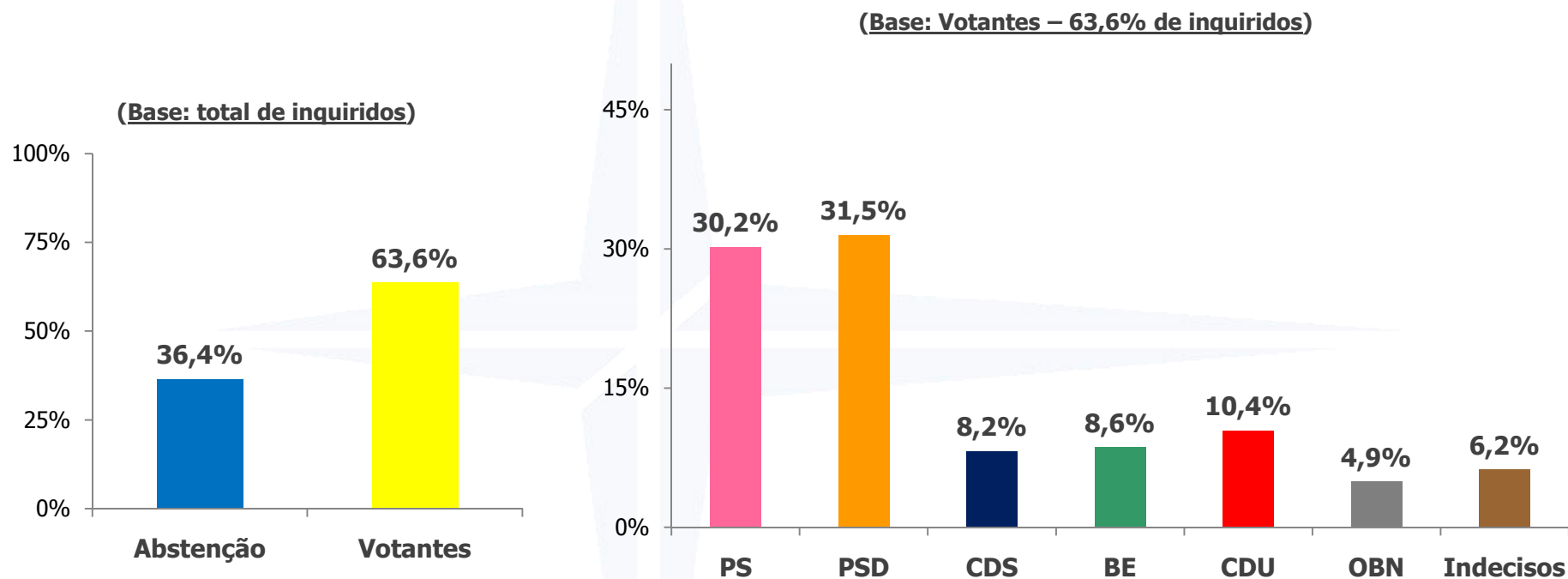
Intenção de Voto Legislativo



Nota 1: O/B/N corresponde a "outro(s)", "votos em branco" e "votos nulos";

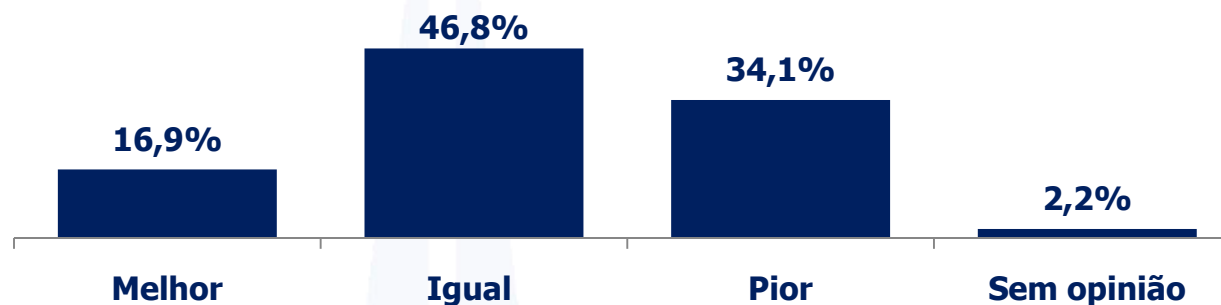
Nota 2: Não tendo sido realizada sondagem em Agosto, os respectivos valores resultam dos de Julho e de Setembro.

Intenção de Voto Legislativo

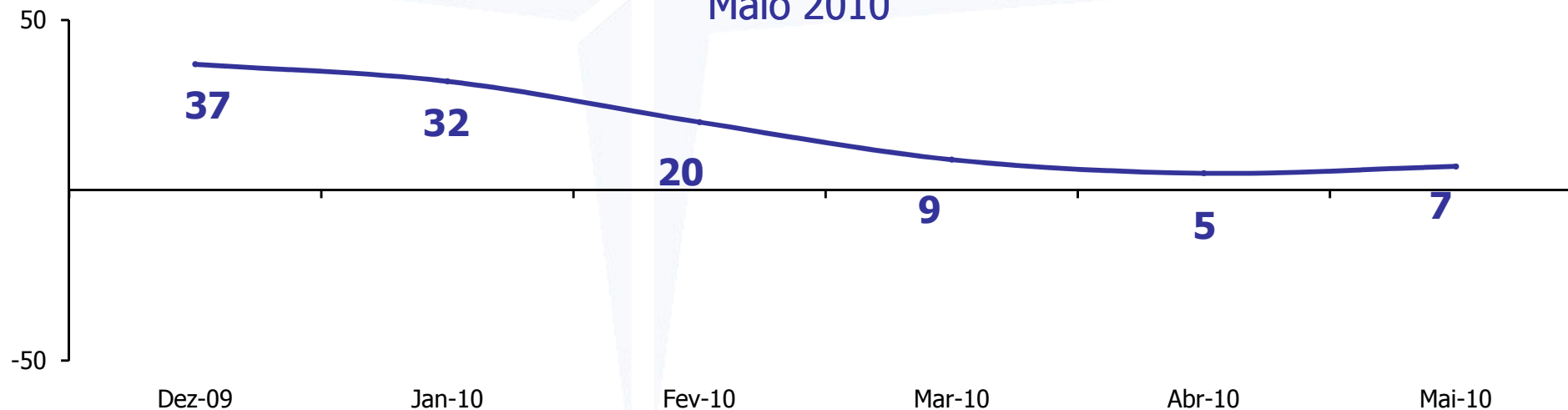


Expectativas no Governo de José Sócrates em Maio de 2010

Há sempre uma ideia, uma expectativa em relação ao que se espera do Governo e aquilo que esse governo faz na prática. Diga-me, em relação ao que esperava do actual governo, acha que este governo de José Sócrates está a governar:

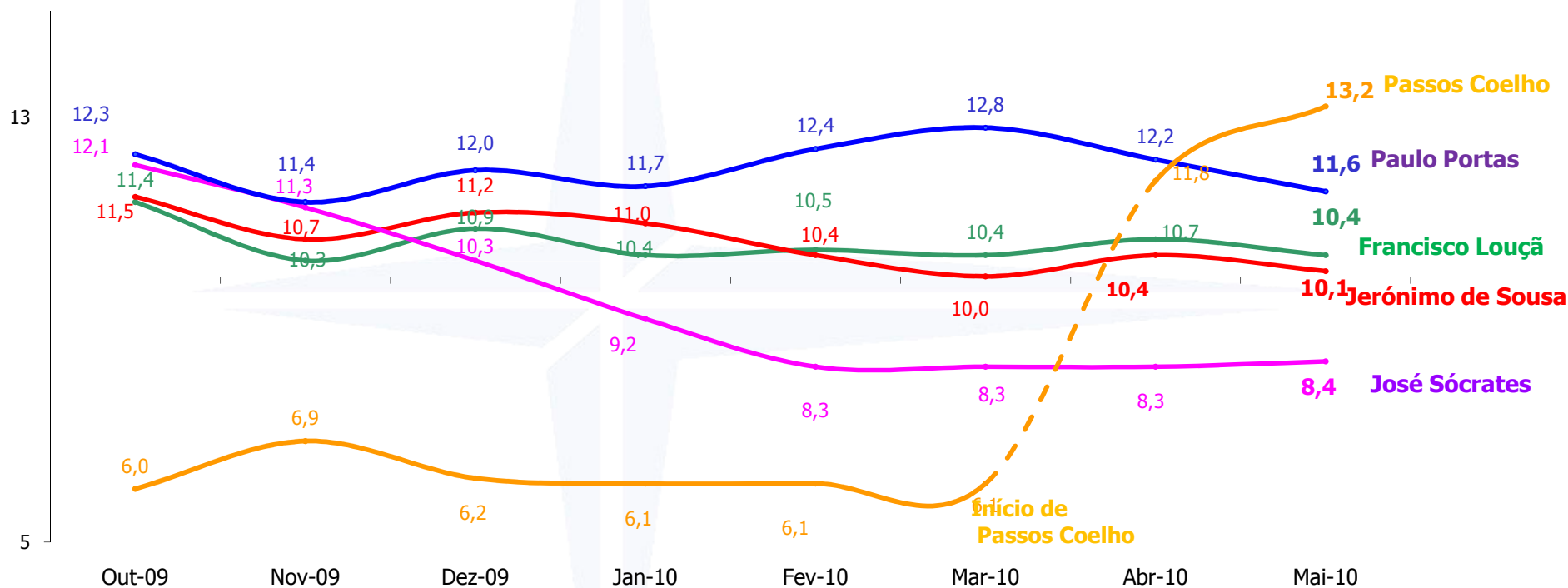


Índice de Expectativas no Governo de José Sócrates – Dezembro 2009 a Maio 2010



Avaliação dos Líderes Partidários dos Principais Partidos Políticos – Abril 2010 (1)

(notas de 0 a 20)



(1) Média ponderada de uma escala onde +3 corresponde a "bem", -3 corresponde a "mal", +1 corresponde a "assim-assim" e -1 corresponde a "sem opinião". O resultado é posteriormente transformado de modo a variar entre 0 e 20.

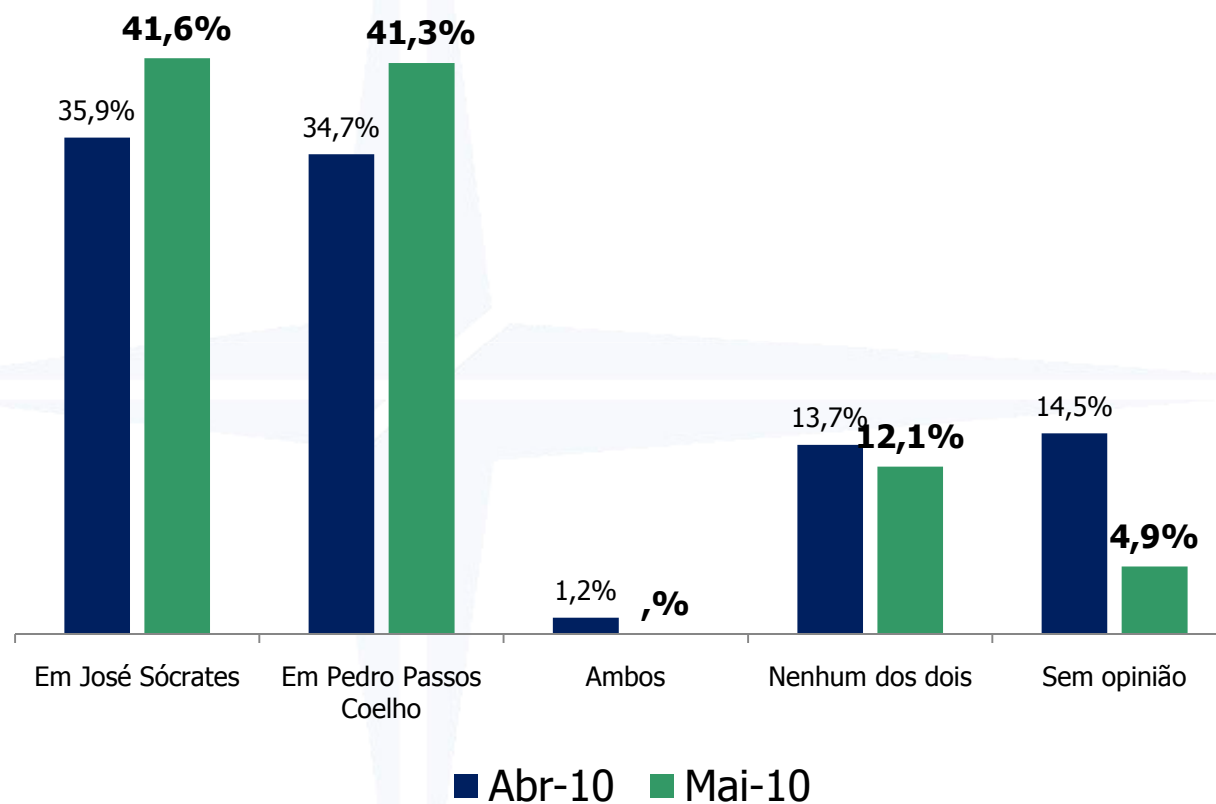
Popularidade dos Ministros

Popularidade dos Ministros <u>Abril 2010</u>	2009	2010				
	Dez	Jan	Fev	Mar	Abril	Maio
Alberto Martins	9,1	9,1	9,5	9,3	9,4	9,6
Ana Jorge	12,5	11,1	11,0	10,2	9,4	10,0
António Mendonça	9,3	8,9	9,1	9,5	9,6	9,1
António Serrano	9,3	9,7	9,7	9,8	9,8	9,5
Augusto Santos Silva	9,8	9,7	9,8	10,0	9,9	10,0
Dulce Pássaro	10,0	10,2	10,1	10,0	9,9	10,1
Gabriela Canavilhas	10,0	9,9	10,2	10,0	10,1	10,1
Helena André	10,2	9,9	9,8	9,7	9,6	9,8
Isabel Alçada	12,5	12,5	12,2	11,5	11,6	11,1
Jorge Lacão	10,0	10,0	10,0	9,9	10,0	10,0
Luís Amado	10,7	11,0	10,7	10,6	10,7	10,5
Mariano Gago	10,0	10,0	10,0	10,1	10,1	10,1
Pedro Silva Pereira	10,0	10,0	10,0	9,9	10,0	9,9
Rui Pereira	9,6	9,6	9,9	9,8	9,8	9,8
Teixeira dos Santos	8,7	8,7	8,3	9,5	9,9	10,2
Vieira da Silva	8,4	9,5	9,6	10,2	10,2	10,2

A nota de cada ministro é calculada dividindo por dez a diferença entre MELHOR e PIOR e somando dez ao quociente. As percentagens de MELHOR e PIOR foram recalculadas unicamente sobre os respectivos respondentes, retirando, portanto, os entrevistados que não expressaram qualquer opinião.

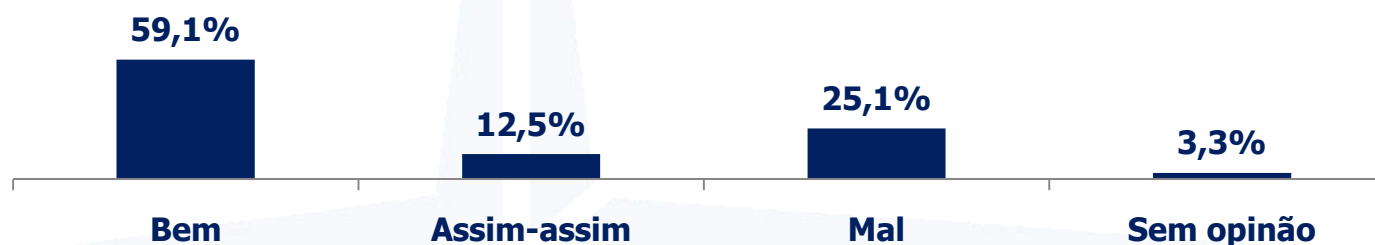
Confiança para Primeiro Ministro

Em quem é que tem maior confiança para Primeiro-Ministro:



Avaliação da Actuação de Cavaco Silva na Presidência da República em Maio de 2010

Falemos agora da actuação do Presidente da República Cavaco Silva. Na sua opinião, nos últimos 30 dias, Cavaco Silva tem actuado:



Avaliação da Actuação de Cavaco Silva na Presidência da República – Maio 09/10 (nota de 0 a 20) (1)



(1) Média ponderada de uma escala onde +3 corresponde a "bem", -3 corresponde a "mal", +1 corresponde a "assim-assim" e -1 corresponde a "sem opinião". O resultado é posteriormente transformado de modo a variar entre 0 e 20.



Rua da Escola de Medicina Veterinária, 13
1049-018 Lisboa
Telefone: 21 352 33 66
Fax: 21 355 59 30
E-mail: jdsa@aximage.pt
jqueiroz@aximage.pt



Sondagem Aximage:
Temas de actualidade político-social



FICHA TÉCNICA DESTINADA A PUBLICAÇÃO E ELABORADA DE ACORDO COM UM MODELO PROPOSTO À ERC PARA A IMPRENSA

FICHA TÉCNICA

Universo: indivíduos inscritos nos cadernos eleitorais em Portugal com telefone fixo no lar ou possuidor de telemóvel.

Amostra: aleatória e estratificada (região, habitat, sexo, idade, escolaridade, actividade e voto legislativo) e representativa do universo e foi extraída de um sub-universo obtido de forma idêntica. A amostra teve **600** entrevistas efectivas: 292 a homens e 308 a mulheres; 141 no interior, 237 no litoral norte e 222 no litoral centro sul; 173 em aldeias, 213 em vilas e 214 em cidades. A proporcionalidade pelas variáveis de estratificação é obtida após reequilibragem amostral.

Técnica: Entrevista telefónica por C.A.T.I., tendo o trabalho de campo decorrido entre os dias 4 e 7 de Maio de 2010, com uma taxa de resposta de 75,6%.

Erro probabilístico: Para o total de uma amostra aleatória simples com 600 entrevistas, o desvio padrão máximo de uma proporção é **0,020** (ou seja, uma "margem de erro" - a 95% - de 4,0%).

Responsabilidade do estudo: Aximage Comunicação e Imagem Lda., sob a direcção técnica de Jorge de Sá e de João Queiroz.

NOTAS IMPORTANTES PARA A EDIÇÃO DA SONDAAGEM:

1. Ver tabela da página seguinte; 2. A publicação da sondagem deve incluir o texto das perguntas.

Distribuição das entrevistas pelas variáveis de segmentação

Segmentos amostrais		Nº de entrevistas	Amostra reequilibrada (*)	"Margem de erro"
Total		600	600	0,040
Voto Legislativo 2009	Abstenção	229	242	0,065
	PS	133	131	0,085
	PSD	116	104	0,091
	CDS	39	37	0,157
	BE	32	35	0,173
	CDU	25	28	0,196
	OBN	26	22	0,192
Região	Interior	141	145	0,083
	Litoral Norte	237	234	0,064
	Litoral Centro Sul	222	221	0,066
Habitat	Aldeias	173	168	0,075
	Vilas	213	205	0,067
	Cidades	214	227	0,067
Sexo	Masculino	290	280	0,058
	Feminino	310	320	0,056
Idade	18-29	125	136	0,088
	30-44	170	164	0,075
	45-59	142	138	0,082
	60 ou mais	163	162	0,077
Actividade	Activos	376	393	0,051
	Não activos	224	207	0,065
Escolaridade	Até completa	351	361	0,052
	Mais que completa	249	239	0,062

NOTA 1: Estes valores devem ser considerados para avaliar o erro probabilístico de cada segmento.

NOTA 2: Nas tabelas que são apresentadas adiante as percentagens que dizem respeito às categorias CDU, CDS e BE devem ser lidas a mero título indicativo dado o valor muito reduzido das respectivas bases.

NOTA 3: A publicação desta tabela permite ao leitor uma avaliação do erro probabilístico associado a cada segmento depois de fixado, arbitrariamente, em 5% a probabilidade de rejeição de uma hipótese quando verdadeira.

TGV Lisboa - Madrid

P. Há quem esteja a favor e há quem esteja contra que se dê início, já, a algumas das grandes obras públicas que estão previstas, como é o caso do TGV, ou do novo aeroporto de Lisboa. Começo por lhe perguntar se pessoalmente concorda ou discorda com o arranque das obras relativas ao comboio de alta velocidade, o TGV, entre Lisboa e Madrid?

CONCORDA

DISCORDA

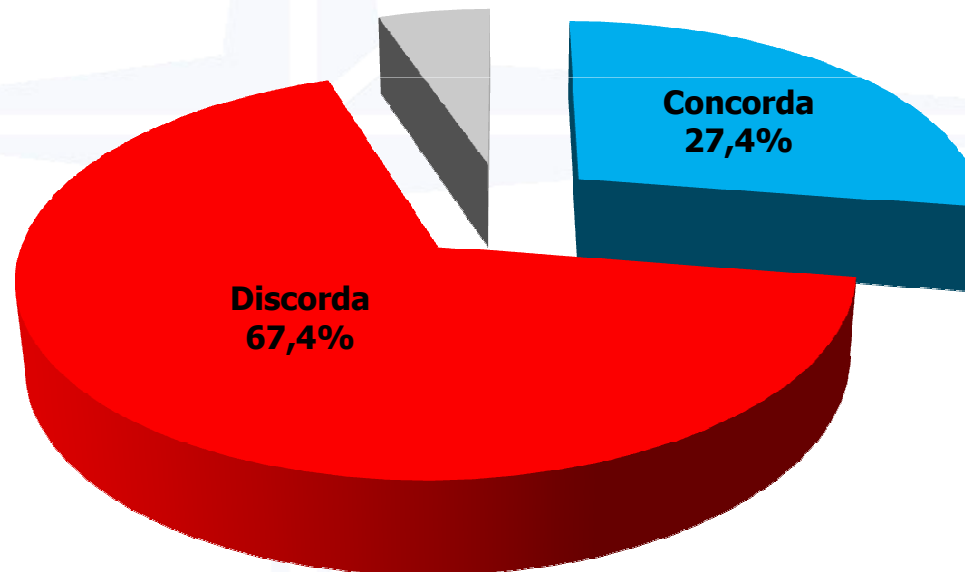
Sem opinião (espontâneo)

Base: total de inquiridos

Sem opinião
5,2%

Concorda
27,4%

Discorda
67,4%



Segmentação da opinião relativa à realização do TGV Lisboa - Madrid

(% horizontais; total de inquiridos)		Concorda	Discorda	Sem opinião
Total		27,4	67,4	5,2
Voto legislativo 2009	Abstenção	17,3	75,8	7,0
	PS	53,4	41,0	5,6
	PSD	11,1	88,3	0,6
	CDS	27,6	66,7	5,8
	BE	23,9	66,7	9,4
	CDU	41,6	58,4	0,0
Região	Interior	38,9	57,8	3,4
	Litoral Norte	25,6	70,6	3,9
	Litoral Centro Sul	21,9	70,5	7,6
Habitat	Aldeias	29,7	66,0	4,3
	Vilas	30,2	64,3	5,5
	Cidades	23,1	71,3	5,6
Sexo	Masculino	30,1	66,6	3,3
	Feminino	24,9	68,2	6,9
Idade	18-29	32,1	67,9	0,0
	30-44	26,3	72,4	1,4
	45-59	25,9	63,6	10,6
	60 ou mais	25,8	65,3	8,9
Escolaridade	Até completa	23,7	69,3	7,0
	+que completa	33,0	64,6	2,5
Actividade	Activos	27,7	68,0	4,3
	Não activos	26,8	66,6	6,6

Novo aeroporto de Lisboa

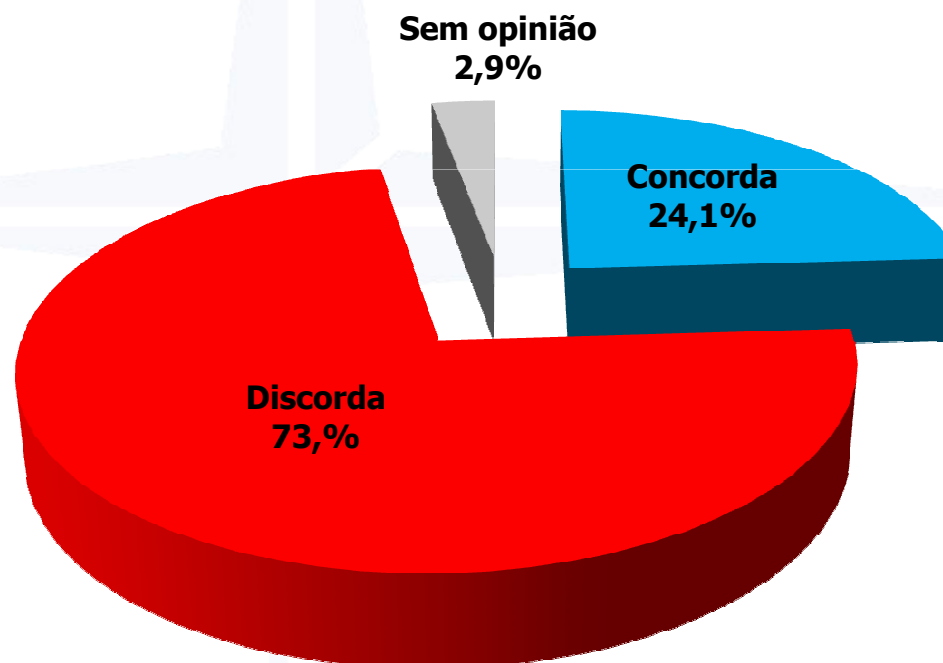
P. E quanto ao novo aeroporto de Lisboa, pessoalmente, concorda ou discorda com o arranque das obras:

CONCORDA

DISCORDA

Sem opinião (espontâneo)

Base: total de inquiridos



Segmentação da opinião relativa à realização do novo aeroporto de Lisboa

(% horizontais; total de inquiridos)		Concorda	Discorda	Sem opinião
Total		24,1	73,0	2,9
Voto legislativo 2009	Abstenção	19,2	78,0	2,8
	PS	39,4	55,8	4,8
	PSD	18,2	79,8	2,0
	CDS	25,0	75,0	0,0
	BE	28,2	67,6	4,2
	CDU	24,0	76,0	0,0
Região	Interior	26,7	66,8	6,5
	Litoral Norte	29,5	68,6	1,9
	Litoral Centro Sul	17,6	80,7	1,7
Habitat	Aldeias	21,3	75,1	3,6
	Vilas	30,5	64,7	4,8
	Cidades	20,3	78,9	0,8
Sexo	Masculino	27,4	70,0	2,6
	Feminino	21,1	75,7	3,2
Idade	18-29	27,7	71,8	0,5
	30-44	24,3	73,0	2,7
	45-59	15,9	78,3	5,8
	60 ou mais	27,8	69,3	2,9
Escolaridade	Até completa	24,7	71,9	3,4
	+que completa	23,3	74,6	2,1
Actividade	Activos	22,8	75,0	2,2
	Não activos	26,0	70,0	4,0

Portagens nas SCUTS

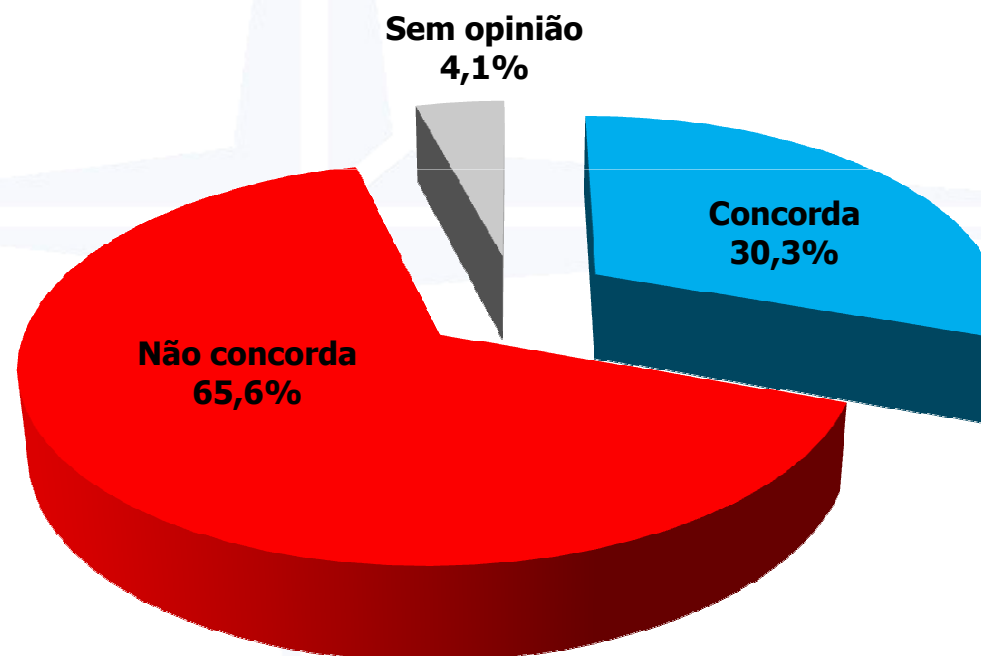
P. As SCUTS são auto-estradas em que os utilizadores não pagam portagens. Está tomada a decisão de algumas dessas SCUTS se passar a pagar portagens. Pessoalmente, concorda ou discorda com o pagamento de portagens nessas auto-estradas onde actualmente quem utiliza não paga. Digame, em relação às SCUTS:

CONCORDA COM O PAGAMENTO DE PORTAGENS

NÃO CONCORDA COM O PAGAMENTO DE PORTAGENS

Sem opinião (espontâneo)

Base: total de inquiridos



Segmentação da opinião relativa ao pagamento de portagens nas SCUTS

(% horizontais; total de inquiridos)		Concorda com pagamento	Não concorda com pagamento	Sem opinião
Total		30,3	65,6	4,1
Voto legislativo 2009	Abstenção	27,1	68,1	4,8
	PS	38,3	58,6	3,1
	PSD	33,1	61,4	5,5
	CDS	34,5	62,5	3,0
	BE	20,8	78,8	0,4
	CDU	17,6	79,2	3,2
Região	Interior	25,0	65,6	9,4
	Litoral Norte	22,6	75,3	2,1
	Litoral Centro Sul	40,6	56,9	2,5
Habitat	Aldeias	29,4	63,1	7,5
	Vilas	31,3	63,9	4,8
	Cidades	30,2	69,1	0,7
Sexo	Masculino	35,5	58,7	5,8
	Feminino	25,7	72,0	2,3
Idade	18-29	30,2	69,1	0,7
	30-44	18,9	74,6	6,5
	45-59	30,0	65,2	4,8
	60 ou mais	42,2	54,1	3,7
Escolaridade	Até completa	30,5	66,9	2,6
	+que completa	30,0	63,8	6,2
Actividade	Activos	25,0	70,8	4,2
	Não activos	38,2	58,0	3,8

Construção de novas auto-estradas

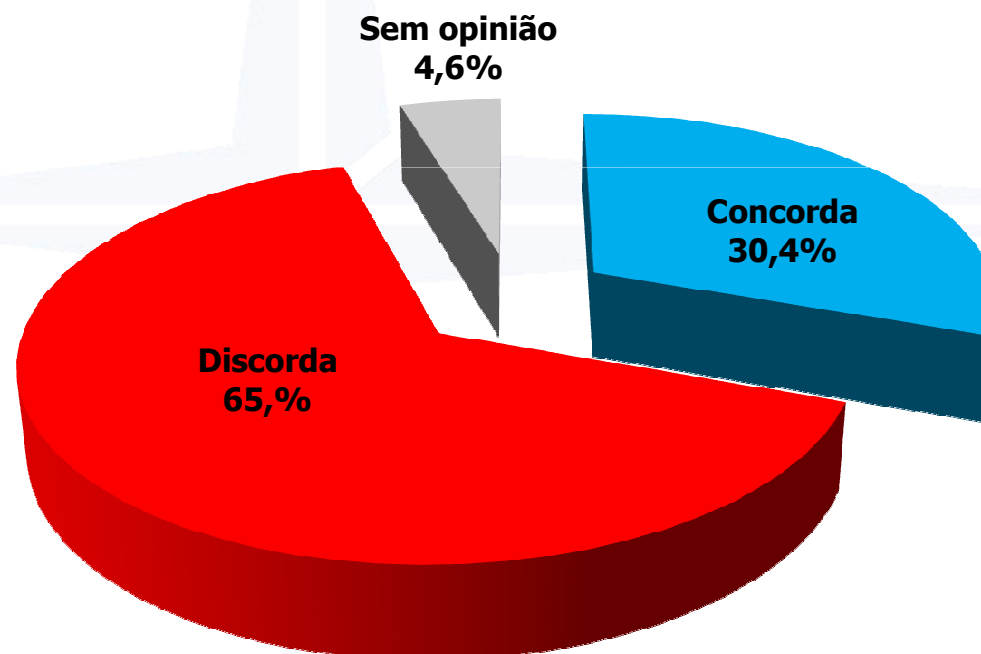
P. E com a decisão de construir novas auto-estradas:

CONCORDA

DISCORDA

Sem opinião (espontâneo)

Base: total de inquiridos



Segmentação da opinião relativa à construção de novas auto-estradas

(% horizontais; total de inquiridos)		Concorda	Discorda	Sem opinião
Total		30,4	65,0	4,6
Voto legislativo 2009	Abstenção	29,9	64,8	5,3
	PS	39,8	57,0	3,2
	PSD	26,4	68,4	5,2
	CDS	22,0	73,1	4,9
	BE	22,4	71,8	5,8
	CDU	11,2	85,7	3,1
Região	Interior	36,8	57,0	6,2
	Litoral Norte	37,6	59,8	2,6
	Litoral Centro Sul	19,9	74,6	5,5
Habitat	Aldeias	33,0	61,4	5,6
	Vilas	33,2	60,6	6,2
	Cidades	25,9	71,5	2,6
Sexo	Masculino	25,2	70,8	4,0
	Feminino	35,1	59,7	5,2
Idade	18-29	33,9	62,1	4,0
	30-44	34,0	60,9	5,1
	45-59	21,6	73,2	5,2
	60 ou mais	31,1	64,5	4,4
Escolaridade	Até completa	33,9	62,5	3,6
	+que completa	25,1	68,7	6,2
Actividade	Activos	29,1	66,6	4,3
	Não activos	32,2	62,6	5,2



Rua da Escola de Medicina Veterinária, 13
1049-018 Lisboa
Telefone: 21 352 33 66
Fax: 21 355 59 30
E-mail: jdsa@aximage.pt
jqueiroz@aximage.pt